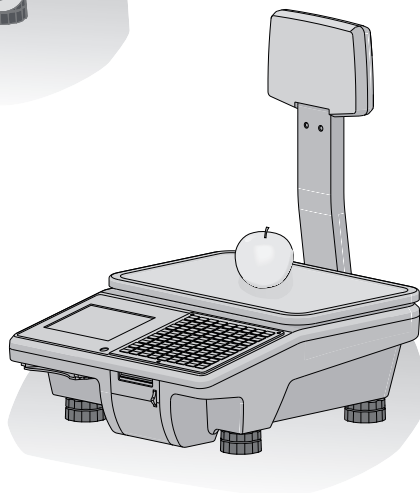
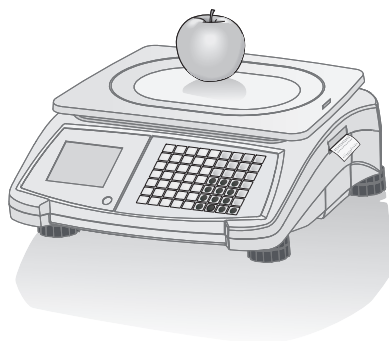


b-Line

Guide fiscal pour la France



METTLER TOLEDO

1 Introduction à la fiscalité

Taxation

La taxation se réfère à toutes les règles, lois et mesures utilisées par un état ou une collectivité pour percevoir des taxes. Elle joue un rôle crucial dans l'économie d'un pays, car elle finance la plupart des besoins d'un pays et est à l'origine des dépenses publiques telles que la défense nationale, la construction de bâtiments publics, la construction de routes, etc.

Chacun est impliqué directement ou indirectement à différents niveaux, car le montant de la taxation appliquée à une personne morale ou une personne physique est basé sur la législation fiscale applicable. En somme, si la taxation est une source importante de financement pour l'Etat, c'est également une compensation équitable pour les citoyens.

Mais chaque année, la fraude fiscale conduit à un énorme déficit pour les recettes publiques. La fraude fiscale peut présenter de nombreux aspects, tels que la fausse déclaration de revenus, la déclaration de dépenses personnelles comme dépenses professionnelles ou simplement la non-déclaration de revenus. Par conséquent, les autorités fiscales renforcent constamment leur lutte contre la fraude fiscale.

2 Sauvegarde de vos données

Mémoire fiscale

Une mémoire fiscale, mise à disposition par le fournisseur, est déjà partie intégrante de la balance. Toutes les informations stockées sur cette mémoire fiscale devront être transférées vers un dispositif de stockage externe.

I La mémoire fiscale a une durée de vie moyenne de 10 ans pour une utilisation standard. Les fichiers sur la mémoire fiscale ne doivent jamais être effacés.

Dans le cas où la mémoire fiscale atteint sa capacité maximale, veuillez contacter votre représentant local pour en acquérir une nouvelle.

Veuillez noter que si la mémoire fiscale intégrée dans la balance est manquante, il sera impossible de réaliser la moindre transaction. Toute tentative de clôture de transaction sans cette mémoire conduira à un message d'erreur: "Mémoire fiscale non trouvée".

Mémoire d'archive

Afin d'archiver vos données, vous devrez les extraire de façon régulière depuis la balance. Une clé **USB** constitue probablement la meilleure solution. Il sera possible de créer une archive de vos données chaque jour, chaque mois ou chaque année.

I Étant donné qu'une clôture annuelle est obligatoire, vous aurez la possibilité d'archiver vos données au moins une fois par an, cependant il est fortement recommandé d'effectuer cette opération chaque mois. La sauvegarde régulière de vos données est une bonne prévention contre une perte malencontreuse.

Dès lors, une fenêtre d'information apparaîtra automatiquement chaque mois pour proposer d'archiver vos données. La période est paramétrable selon vos besoins.

- Une fois que le dispositif de stockage externe est correctement branché, une fenêtre avec quatre options différentes apparaît automatiquement à l'écran de votre balance.

Sur bMobile, la ligne unique affichera successivement les quatre options par action sur les flèches ascendante et descendante situées sur le clavier.

Pour le modèle bPlus, voir l'annexe en fin de ce manuel.

1 Sélectionner "Archivage de la mémoire fiscale".

2 Appuyer sur "Confirmer" ou "OK".

⇒ Les données seront automatiquement transférées vers le dispositif de stockage externe.

Clés USB recommandées

Il est important de savoir qu'une clé USB de mauvaise qualité peut conduire à des problèmes d'écriture de données. Afin d'éviter tout problème, nous vous recommandons fortement d'acheter une clé USB fiable et de bonne qualité.

Afin de vous aider dans votre recherche, voici une suggestion de quelques marques reconnues:

- SanDisk
- Kingston
- Lexar
- PNY
- Patriot

Le dispositif de stockage doit également avoir une capacité de stockage suffisante pour archiver une grande quantité de données. Une clé USB de 8 Go suffira pour stocker toutes vos données d'une balance. Dans le but d'accélérer le temps d'extraction des données, nous vous recommandons d'utiliser toujours le même support (1 Go par balance et par an doit être considéré pour choisir votre support).

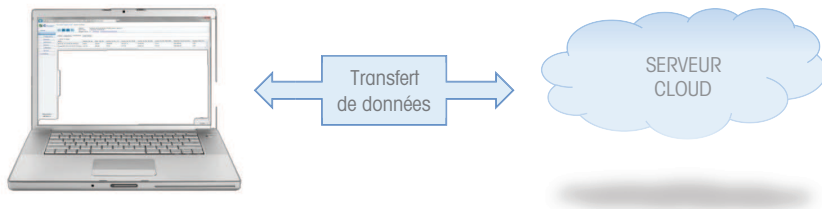
I Étant donné qu'il est aisé de perdre ou d'endommager une clé USB, la clé USB seule n'est pas considérée comme une archive fiable et durable. Pour plus d'informations, veuillez consulter le chapitre suivant concernant l'archivage à long terme.

3 Archivage à long terme

A la différence d'une sauvegarde classique, les archives doivent être capables de résister à l'épreuve du temps. Afin de minimiser les risques de perte de vos données, vous ne pouvez pas vous reposer sur une seule méthode. Stockez vos archives en différents endroits.

Cloud computing

L'utilisation du cloud computing peut représenter un avantage économique et technique pour une entreprise. Premièrement, parce qu'il y a une souscription mensuelle prévisible, relativement abordable vu que l'espace requis n'est pas particulièrement important. De plus, il est accessible depuis n'importe quel ordinateur.



I Attention! La plupart des fournisseurs (de cloud computing) exigent que les fichiers existent également dans votre système pour les garder en ligne, au risque de les effacer définitivement après une certaine période de temps. Cependant, certains services de cloud computing proposent de préserver vos fichiers indéfiniment.

Lisez attentivement les conditions d'utilisation du service que vous choisissez. En France, Orange, Numergy, Ikoula, Outscale et OVH sont tous utilisés internationalement et ont déjà démontré leur efficacité.

Comme il s'agit ici d'archiver vos données fiscales, nous recommandons de vérifier que les serveurs soient situés en Europe ou en France, **par conséquent soumis aux réglementations locales**.

En bref, définissez clairement vos besoins, à savoir

- la nature des données à archiver,
- la fréquence d'accès aux archives,
- les capacités de recherche requises.

I Une alternative au cloud computing est de louer votre propre serveur privé en ligne.

Stockage lié à un réseau

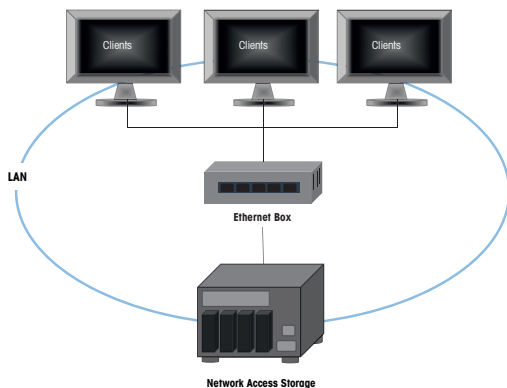
Une unité de stockage liée à un réseau ou Network Attached Storage (NAS) est un ordinateur connecté à un réseau qui fournit uniquement des services de stockage de données basés sur des fichiers vers d'autres dispositifs sur le réseau.

Au lieu de brancher un dispositif directement à votre ordinateur via un câble USB, les systèmes NAS sont connectés au port Ethernet de votre routeur Wi-Fi ou réseau. Ceci permet à de multiples ordinateurs et dispositifs mobiles d'un même réseau de partager et d'accéder sans fil à des fichiers.

De nombreux dispositifs NAS supportent le cryptage de fichiers et proposent une variété de contrôles de sécurité afin de se protéger contre les intrusions. Ceci peut aller de disques cryptés ou de systèmes de verrouillage de partitions à des accès protégés par des pare-feux.

Les dispositifs NAS ont assurément gagné en popularité ces dernières années. Cependant, n'oubliez pas qu'il est de votre responsabilité de garantir la sécurité de vos données. Veuillez choisir avec prudence quel type de NAS répond à vos besoins.

N'oubliez pas non plus que vos besoins de stockage peuvent augmenter lorsque votre entreprise grandit au fil du temps.



4 Recommandations

Le propriétaire de la balance est responsable de la conformité de la balance.

Pour cela, il doit notamment suivre les recommandations délivrées dans le manuel d'utilisation fourni avec la balance et ce guide fiscal.

Les informations suivantes doivent être correctement entrées:

- La date et l'heure de la balance doivent être correctement entrées, voir sous-menu F274 dans le manuel d'utilisation.
- Le nom, l'adresse de l'entreprise et le n° de SIRET doivent être correctement entrés et imprimés sur le ticket, voir sous-menus F123 et F126 dans le manuel d'utilisation.
- Les taux de TVA doivent être correctement entrés et imprimés, voir chapitre "Travailler avec des TVA" dans le manuel d'utilisation.
- La fonction "Formation" doit être utilisée en conformité avec la description du manuel d'utilisation, voir sous-menu F23.

Une documentation pour la vérification des fichiers fiscaux ainsi qu'un logiciel pour vérifier l'intégrité des fichiers est disponible, notamment pour l'administration fiscale. Veuillez contacter votre représentant local.

5 Annexe : Clôture sur bPlus (Rapports-Z et archives fiscales)

Les balances bPlus ne sont équipées que d'un seul port USB. Cela aura une certaine incidence sur la façon dont les données financières recueillies sur la mémoire fiscale française peuvent être archivées.

Remarque : Une clôture doit être effectuée avant tout archivage de données fiscales (menu 363 ou 364).

Après clôture, l'archivage fiscal peut se faire de deux façons, sur la balance elle-même ou sur un PC :

A – Archivage des données fiscales par un PC

- 1 Retirer la mémoire fiscale USB de la machine et branchez-la sur un port USB d'un PC.
- 2 Copiez tout le contenu de cette mémoire USB à n'importe quel endroit que vous utiliserez pour stocker à long terme vos données fiscales (une autre mémoire USB, disque dur externe ou sur un service du cloud).

Remarque : L'archivage des données fiscales de cette façon est beaucoup plus rapide que l'archivage réalisé depuis la balance.

B – Archivage des données fiscales depuis la balance vers une deuxième mémoire USB

Les données fiscales peuvent être écrites sur une mémoire USB directement reliée à la balance. Tous les fichiers fiscaux de la mémoire USB fiscale seront copiés dans le répertoire « FISCAL.BAK<<numéros de série » où le numéro de série est le numéro de série de la balance pour laquelle l'archive a été faite (p. ex. B9218321.23).

Remarque : Cette méthode est beaucoup plus lente que l'archivage directement sur un PC, mais ne nécessite pas de PC.

Attention : La mémoire USB prend uniquement en charge le format FAT32.

Bien que la balance bPlus n'a qu'un seul port USB, un périphérique hub USB peut être utilisé pour augmenter le nombre de ports USB jusqu'à 4. Pour installer un hub USB, retirez la mémoire USB fiscale de la balance et branchez un périphérique hub USB à sa place. Connectez ensuite la mémoire USB fiscale à un port de ce périphérique hub USB. Maintenant, les données fiscales peuvent être exportées de l'une ou l'autre des deux façons suivantes :

B1 – Archive directement

L'archivage peut se faire à tout moment et sécurisera vos données fiscales

Étapes détaillées

- 1 Insérez une mémoire USB supplémentaire dans le hub USB.
⇒ Une liste de commandes s'affiche.
- 2 Utilisez les touches flèches « haut » et « bas » pour naviguer à travers ces commandes.
- 3 Choisissez « Archivez mémoire fiscale » et appuyez sur « OK » pour commencer à archiver immédiatement.
- 4 Attendez que le message « Terminé ! » soit affiché.
- 5 Confirmez avec « OK » et retirez la mémoire USB.

Remarque : Cela peut prendre plusieurs minutes, selon la quantité de données fiscales à archiver.

B2 – Archiver après une clôture et l'impression d'un Rapport-Z

- Entrez dans le menu des options et accédez au menu 36 (363 pour les archives mensuelles et 364 pour les archives annuelles).

Remarque : Après l'impression d'un Rapport-Z / Clôture, toute autre clôture imprimera des copies de ce Rapport-Z. Ce n'est qu'après l'impression d'un nouveau ticket client que la nouvelle période Rapport-Z est lancée.

Étapes détaillées

- 1 Connectez un hub USB à l'échelle et connectez la mémoire USB fiscale sur un port de ce hub USB.
 - 2 Accédez au menu 36 et sélectionnez soit la fermeture mensuelle (363) ou la fermeture annuelle (364) et appuyez sur « OK ».
 - 3 Confirmez le message « Voulez-vous fermer ... » avec « OK ».
- ⇒ Ceci imprimera les Rapports-Z pour la période sélectionnée pour chaque balance du réseau.

Pour la clôture mensuelle

- Ce message s'affiche : « Archivez fichiers fiscaux ».
- Si vous souhaitez archiver les fichiers fiscaux, insérez une mémoire USB, attendez **10 secondes** et confirmez avec « OK ». En option, l'opération d'archivage peut être ignorée en appuyant sur « Back ». Cela mettra fin à cette opération.
- Si aucune seconde mémoire USB n'est connectée au hub USB, ce message s'affiche : « Pas de périphérique USB - veuillez insérer un périphérique USB pour exporter l'archive » et l'opération est interrompue. Quittez le menu et suivez l'opération « Archivez fichiers fiscaux » ci-dessus.

Pour la clôture / archive annuelle

- Ce message s'affiche : « Votre archive fiscale est ancienne – connectez une autre mémoire USB et appuyez sur « OK » pour archiver les fichiers fiscaux ».
- Insérez une deuxième mémoire USB, attendez **10 secondes** et confirmez avec « OK ».
- Attendez que le message « Terminé » soit affiché.
- **Remarque** : Cela peut prendre plusieurs minutes, selon la quantité de données fiscales à archiver.
- Confirmez avec « OK ».

Important : En cas d'archivage de clôture annuelle appliqué

Dans le cas où une clôture annuelle est lancée manuellement ou automatiquement après 12 mois, un hub USB doit être connecté à la balance pour terminer l'archivage. Dans le cas où cela n'est pas possible, l'opération d'archivage peut être annulée par l'utilisation du commutateur d'alimentation. L'archivage peut ensuite être effectué ultérieurement à l'aide d'un PC ou en connectant à nouveau un hub USB.

www.mt.com

Pour plus d'informations

Mettler-Toledo GmbH

Im Langacher 44
8606 Greifensee, Switzerland
www.mt.com/contact

Sous réserve de modifications techniques.
© Mettler-Toledo GmbH 08/2020
30619228A



30619228